

PRIME BREW

NS01PB

Portable
coffee
machine

Please read all instructions carefully
and retain for future use.

USER MANUAL



nomious®

Scan the QR code for a
video instruction of how to
brew coffee with Nomious
PRIMEBREW



Scan the QR to download
or read the user manual

Introducing the Nomious Portable Coffee Machine.
Your perfect companion for a fresh brew, anytime,
anywhere. This innovative device is designed to deliver
a hot cup of coffee with just a touch of a button.

With Nomious, you can enjoy a hot cup of coffee by
simply adding cold water. It works with both capsules
and coffee powder, giving you the flexibility to choose
your preferred type of coffee.

nomious®

Apresentando a máquina de café portátil Nomious.
Seu companheiro perfeito para um café fresco, a qualquer hora, em qualquer lugar. Este dispositivo inovador é projetado para fornecer uma xícara de café quente com apenas um toque de um botão.

Com Nomious, você pode desfrutar de uma xícara de café quente simplesmente adicionando água fria. Funciona tanto com cápsulas quanto com pó de café, dando-lhe a flexibilidade de escolher o seu tipo de café preferido.

1	Informações de segurança gerais!	111
2	Atenção da bateria!	116
3	Estrutura do produto	116
4	Parâmetros do produto	118
5	Carregamento	119
6	Como preparar café com o PrimeBrew	120
7	Limpeza & Descalcificação	124
8	Armazenamento	124
9	Declarações/Avisos	125

- Mantenha sempre o produto fora do alcance das crianças! Os materiais de embalagem e os acessórios podem conter peças pequenas que podem causar asfixia se ingeridas.
- Os eletrodomésticos podem ser utilizados por pessoas com capacidades físicas, sensoriais ou mentais reduzidas, ou falta de experiência e conhecimento, se tiverem sido supervisionados ou instruídos sobre o uso do eletrodoméstico de forma segura e compreenderem os perigos envolvidos.
- Este eletrodoméstico pode ser utilizado por crianças com 8 anos ou mais se tiverem sido supervisionadas ou instruídas sobre o uso do eletrodoméstico de forma segura e compreenderem os perigos envolvidos. A limpeza e a manutenção pelo usuário não devem ser realizadas por crianças, a menos que tenham mais de 8 anos e estejam supervisionadas. Mantenha o eletrodoméstico fora do alcance de crianças com menos de 8 anos.
- As crianças não devem brincar com o eletrodoméstico.
- A limpeza e a manutenção pelo usuário não devem ser realizadas por crianças sem supervisão.
- Não entregue o produto a outro usuário que não tenha lido o manual antes de usá-lo.
- Esteja ciente de que as superfícies podem aquecer durante o funcionamento. Evite tocar em superfícies quentes.
- Use a cafeteira de acordo com estas instruções, qualquer uso indevido pode causar choque elétrico ou outros perigos.

- Esteja ciente de que o café quente fluirá pela saída. Evite colocar sua mão ou outras partes do corpo sob a saída durante o funcionamento.
- Use o tamanho correto da xícara que se encaixa corretamente sob a saída de café para evitar derramamentos e queimaduras.
- Permita que o café esfrie antes de beber para evitar queimaduras. Dê pequenos goles para testar a temperatura do café antes de beber normalmente.
- Nunca ligue o produto sem água no tanque.
- Coloque o produto em uma superfície estável e nivelada para evitar que tombe.
- Não coloque o produto sob luz solar direta ou perto de fontes de calor.
- Nunca deixe o produto sem vigilância enquanto estiver em funcionamento.
- Certifique-se de que não haja objetos estranhos dentro do tanque de água e do recipiente de café antes da operação.
- Não segure, mova ou agite durante o funcionamento. Não abra a tampa do tanque de água durante o funcionamento e certifique-se de que esteja resfriado ao abrir a tampa do tanque de água ou da câmara de bloqueio.
- Use água limpa e filtrada para preparar para evitar a acumulação de minerais.
- Não encha o tanque de água acima do nível máximo indicado para evitar transbordamentos.

- Use o tamanho certo de café moído conforme recomendado no manual para evitar obstruções.
- Certifique-se de que o produto esteja bem ventilado durante o funcionamento e não esteja coberto.
- Mantenha o produto longe de materiais inflamáveis durante o funcionamento.
- Use apenas peças e acessórios originais destinados ao uso com o produto.
- Nunca tente desmontar o produto ou os acessórios sozinho, e não substitua componentes (a menos que aplicável) ou empurre objetos no produto. Apenas revendedores autorizados ou centros de serviço podem abrir os produtos.
- Nunca tente aplicar tensão ou esforço desnecessário no cabo USB, incluindo enrolar o cabo ao redor de corpos humanos, animais de estimação ou ao redor do corpo do produto, pois isso pode levar a danos no produto.
- Tenha cuidado para manter todos os produtos, cabos e outros acessórios em um ambiente operacional seguro e evite expor seu produto à chuva, umidade ou outros líquidos (se não projetado para este uso).
- Se o produto superaquecer, cair e se danificar, tiver cabos danificados ou cair em um líquido, interrompa o uso e entre em contato com a Nomious.

- Observe todas as placas e instruções que exigem que um dispositivo elétrico seja desligado em áreas designadas, como hospitais ou aviões.
- Tenha cuidado ao se envolver em atividades que exigem sua atenção total, como o tráfego.
- Use apenas um cabo USB adequado que esteja em boas condições e carregue/alimente o produto de acordo com as instruções.
- Use apenas o cabo USB fornecido para o carregamento. O uso de um cabo diferente pode resultar em danos ou incêndio.
- Não deixe o produto conectado e carregando por um período prolongado além do tempo de carregamento necessário. Evite carregá-lo em ambientes de alta temperatura.
- Para manutenção, desconecte o carregador/alimentação, certifique-se de que está desligado e resfrie o produto antes de limpá-lo. Não use limpadores abrasivos que possam danificar o acabamento. Limpe o produto limpando com um pano seco ou ligeiramente úmido. Não adicione o produto ou outros acessórios a uma máquina de lavar louça. O cabo USB e a porta só podem ser limpos a seco.
- Descarte o produto de acordo com os padrões e regulamentos locais.

- Este eletrodoméstico destina-se a ser usado em aplicações domésticas e similares, como:
 - áreas de cozinha para funcionários em lojas, escritórios e outros ambientes de trabalho;
 - fazendas;
 - por clientes em hotéis, motéis e outros ambientes residenciais;
 - ambientes de cama e café.
- Não mergulhe o eletrodoméstico.
- Tenha cuidado, a superfície do elemento de aquecimento está sujeita a calor residual após o uso.
- Certifique-se de que todas as partes estejam limpas antes de iniciar o processo de preparação (leia mais sobre limpeza). A limpeza e a manutenção do usuário não devem ser realizadas por crianças sem supervisão.
- A cafeteira não deve ser colocada em um armário quando estiver em uso.

Lembre-se, segurança em primeiro lugar! Aproveite o seu café.

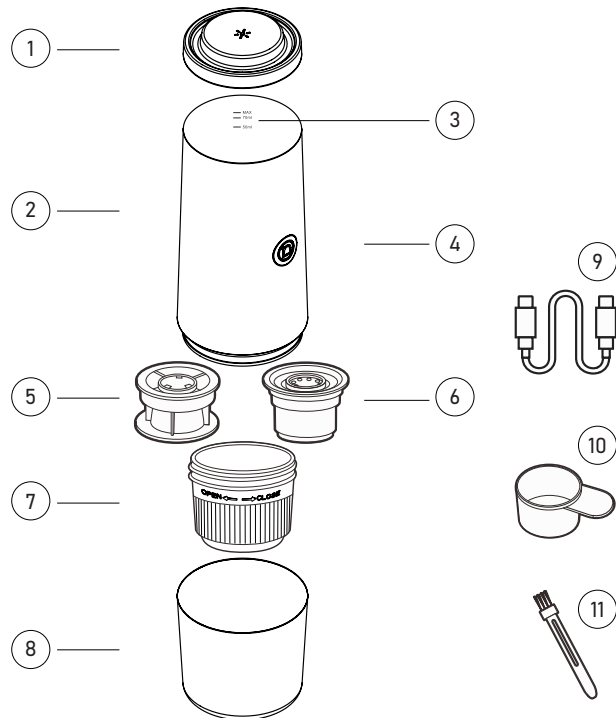
ATENÇÃO DA BATERIA!

Por favor, observe o seguinte.

- “Cuidado” – A bateria usada neste produto pode apresentar risco de incêndio ou queimadura química se tratada incorretamente. As baterias podem explodir se danificadas.
- Descarte o produto com baterias de acordo com as regulamentações locais. Por favor, recicle quando possível. Não descarte como lixo doméstico ou em um incêndio, pois as baterias podem explodir.
- Nunca tente desmontar o produto para substituir as baterias.

ESTRUTURA DO PRODUTO

- 1 Tampa
- 2 Corpo principal
- 3 Tanque de água
- 4 Botão e indicado luminoso
- 5 Cesto de cápsulas
- 6 Cesto de pó de café
- 7 Câmara de bloqueio
- 8 Xícara
- 9 Cabo USB tipo C
- 10 Colher
- 11 Escova



PARÂMETROS DO PRODUTO

CAFETEIRA PORTÁTIL			
Nome do modelo:	PrimeBrew		
Versão:	NS01PB		
Entrada de café:	Pó ou cápsulas (compatível com cápsulas Nespresso®** ou similares)		
Método de preparo:	Preparo quente ou frio		
Material do tanque de água:	Aço inoxidável de qualidade alimentar		
Capacidade do tanque de água:	80ml	Pressão de extração:	20bar
Potência: 90W	Entrada: 5V === 3A	Bateria:	7500mAh
Aquecimento da água:	Tecnologia de aquecimento de água embutida		
Temperatura de extração:	92°C / 197.6°F (Aproximadamente 3 minutos para aquecer 50 ml de água)		
Peso do produto:	650 g (sem cestas de café)		

CARREGAMENTO

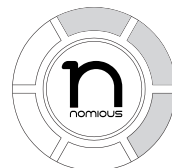
- Use um carregador de parede 5V/3A para obter o resultado de carregamento mais rápido.
- Um carregador de parede 5V/2A também é compatível.
- Use o cabo tipo C fornecido com a máquina para o carregamento.
- Quando a máquina estiver totalmente carregada, todas as luzes LED se acendem e se apagam após 1 minuto.



0% Bateria



20% Bateria



40% Bateria



60% Bateria



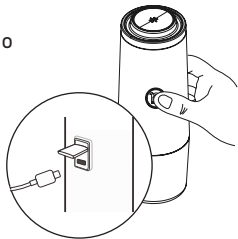
80% Bateria



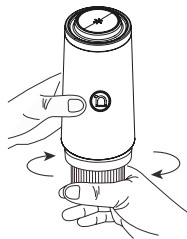
100% Bateria

COMO PREPARAR CAFÉ COM O PRIMEBREW

1. Verifique o nível da bateria antes de iniciar o processo pressionando o botão uma vez. Se o nível da bateria estiver baixo, por favor, carregue a máquina primeiro através do cabo USB.

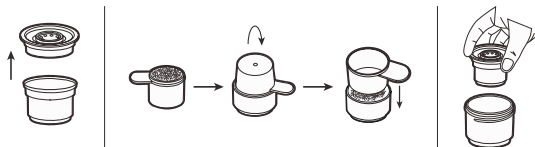


2. Retire a xícara e desparafuse a câmara. Se você já usou a máquina para fazer café, certifique-se de esperar pelo menos 5 minutos antes de começar a desparafusar a câmara.

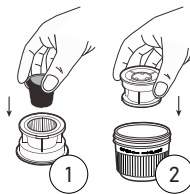


3. Adicione pó de café ao cesto de pó ou uma cápsula no cesto de cápsulas.

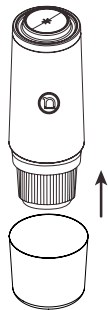
a. **Pó de café:** Retire a tampa do cesto de pó, coloque 6 g (recomendado) de pó de café na colher e coloque o cesto em cima e gire para transferir o pó da colher para o cesto. Use o fundo da colher para pressionar suavemente o pó em uma estrutura mais sólida e feche novamente o cesto de pó com sua tampa. Coloque-o na câmara e parafuse a câmara firmemente na máquina.



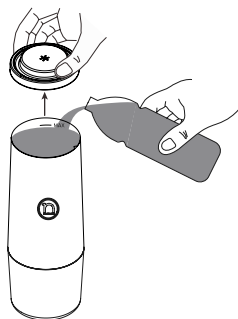
b. **Cápsula:** Certifique-se primeiro de que a cápsula de café seja uma cápsula de formato ****Nespresso®** ou similar. Adicione-a ao cesto de cápsulas e pressione-a levemente para baixo. Coloque o cesto de cápsulas na câmara e parafuse-o firmemente na máquina (Importante que fique muito apertado para evitar vazamentos).



4. Recoloque a xícara.



5. Abra a tampa do tanque de água desparafusando-a e adicione a quantidade de água necessária. Certifique-se de não exceder a marca máxima (80 ml). Recoloque a tampa e você estará pronto para fazer café.

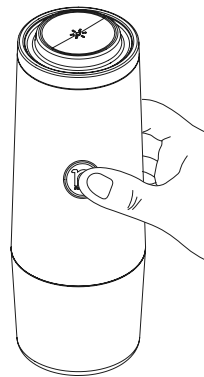


6. Diferentes métodos de preparo:

a. Infusão a frio: Uma longa pressão no botão para extrair o café frio.

b. Adicionar água quente: Uma longa pressão no botão para extrair o café quente.

c. Adicionar água e aquecer: Se a água não estiver suficientemente quente, pressione o botão duas vezes para atingir até 92°C/197,6 °F (Leva aproximadamente 3 minutos para aquecer 50 ml de água a 92°C/197,6°F). Quando as luzes LED pararem de girar, uma longa pressão no botão para extrair o café quente.



7. Para interromper a extração, pressione o botão uma vez.

LIMPEZA & DESCALCIFICAÇÃO

1. Após cada preparo de café, limpe o cesto, a câmara e a xícara com água limpa.
2. Pode ficar água no tanque de água, esvazie e seque-o.
3. Use um pano para limpar o corpo principal, não o coloque na máquina de lavar louça ou diretamente na água.
4. Não use detergente para limpar a máquina e suas peças.

ARMAZENAMENTO

1. Não exponha a máquina ao fogo, à luz solar direta, à água direta ou a altas temperaturas.
2. Armazene a máquina em um local fresco e seco.

DECLARAÇÕES/AVISOS

Este símbolo em um produto e/ou em documentos que o acompanham indica que, quando for descartado, deve ser tratado como Resíduos de Equipamentos Elétricos e Eletrônicos (REEE). Todos os produtos marcados como resíduos REEE não devem ser misturados com o lixo doméstico comum, mas mantidos separados para o tratamento, recuperação e reciclagem dos materiais utilizados. Para um tratamento, recuperação e reciclagem adequados, leve todos os resíduos marcados como REEE ao local de coleta de resíduos cívicos de sua autoridade local, onde serão aceitos gratuitamente. Se todos os consumidores descartarem corretamente os Equipamentos Elétricos e Eletrônicos, estarão economizando recursos valiosos e prevenindo potenciais efeitos negativos na saúde humana e no meio ambiente causados por materiais perigosos que os resíduos podem conter.







INNOVATION IN MOTION

www.nomious.com