

# PRIME BREW

NS01PB

Portable  
coffee  
machine

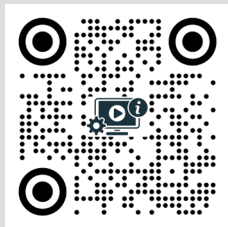
Please read all instructions carefully  
and retain for future use.

USER MANUAL



nomious®

Scan the QR code for a  
video instruction of how to  
brew coffee with Nomious  
PRIMEBREW



Scan the QR to download  
or read the user manual

Introducing the Nomious Portable Coffee Machine.  
Your perfect companion for a fresh brew, anytime,  
anywhere. This innovative device is designed to deliver  
a hot cup of coffee with just a touch of a button.

With Nomious, you can enjoy a hot cup of coffee by  
simply adding cold water. It works with both capsules  
and coffee powder, giving you the flexibility to choose  
your preferred type of coffee.

nomious®

Présentation de la machine à café portable Nomious.  
Votre compagnon idéal pour un café fraîchement préparé, à tout moment et n'importe où. Cet appareil innovant est conçu pour vous offrir une tasse de café chaud en appuyant simplement sur un bouton.

Avec Nomious, vous pouvez savourer une tasse de café chaud en ajoutant simplement de l'eau froide. Il fonctionne aussi bien avec des capsules qu'avec de la poudre de café, vous offrant la flexibilité de choisir votre type de café préféré.

1	Informations de sécurité générales!	75
2	Avertissement sur la batterie!	80
3	Structure du produit	80
4	Paramètres du produit	82
5	Chargement	83
6	Comment préparer du café avec PrimeBrew	84
7	Nettoyage & Détartrage	88
8	Stockage	88
9	Déclarations/Avis	89

- Gardez toujours le produit hors de portée des enfants ! Les matériaux d'emballage et les accessoires peuvent contenir de petites pièces susceptibles de provoquer un étouffement s'ils sont ingérés.
- Les appareils peuvent être utilisés par des personnes ayant des capacités physiques, sensorielles ou mentales réduites ou un manque d'expérience et de connaissances s'ils ont reçu une supervision ou des instructions concernant l'utilisation de l'appareil de manière sûre et s'ils comprennent les dangers impliqués.
- Cet appareil peut être utilisé par des enfants âgés de 8 ans et plus s'ils ont reçu une supervision ou des instructions concernant l'utilisation de l'appareil de manière sûre et s'ils comprennent les dangers impliqués. Le nettoyage et l'entretien par l'utilisateur ne doivent pas être effectués par des enfants à moins qu'ils n'aient plus de 8 ans et ne soient supervisés. Gardez l'appareil hors de portée des enfants de moins de 8 ans.
- Les enfants ne doivent pas jouer avec l'appareil.
- Le nettoyage et l'entretien par l'utilisateur ne doivent pas être effectués par des enfants sans surveillance.
- Ne remettez pas le produit à un autre utilisateur qui n'a pas lu le manuel avant utilisation.
- Soyez conscient que les surfaces peuvent devenir chaudes pendant le fonctionnement. Évitez de toucher les surfaces chaudes.

- Utilisez la cafetière selon cette instruction, toute utilisation incorrecte peut provoquer des chocs électriques ou d'autres dangers.
- Soyez conscient que le café chaud s'écoulera par la sortie. Évitez de placer votre main ou d'autres parties du corps sous la sortie pendant le fonctionnement.
- Utilisez la bonne taille de tasse qui s'adapte correctement sous la sortie de café pour éviter les déversements et les brûlures.
- Laissez le café refroidir avant de le boire pour éviter les brûlures. Prenez de petites gorgées pour tester la température du café avant de le boire normalement.
- N'allumez jamais le produit sans eau dans le réservoir.
- Placez le produit sur une surface stable et plane pour éviter qu'il ne bascule.
- Ne placez pas le produit en plein soleil ou près de sources de chaleur.
- Ne laissez jamais le produit sans surveillance pendant son fonctionnement.
- Assurez-vous qu'aucun objet étranger n'est à l'intérieur du réservoir d'eau et du conteneur à café avant le fonctionnement.
- Ne tenez pas, ne déplacez pas ou ne secouez pas pendant le fonctionnement. N'ouvrez pas le couvercle du réservoir d'eau pendant le fonctionnement et assurez-vous qu'il est refroidi lorsque vous ouvrez le couvercle du réservoir d'eau ou de la chambre de verrouillage.

- Utilisez de l'eau propre et filtrée pour infuser pour éviter l'accumulation de minéraux.
- Ne remplissez pas le réservoir d'eau au-dessus du niveau maximum indiqué pour éviter les débordements.
- Utilisez la bonne taille de café moulu comme recommandé dans le manuel pour éviter les obstructions.
- Assurez-vous que le produit est bien ventilé pendant le fonctionnement et n'est pas couvert.
- Gardez le produit loin des matériaux inflammables pendant le fonctionnement.
- N'utilisez que des pièces et des accessoires d'origine destinés à être utilisés avec le produit.
- Ne tentez jamais de démonter le produit ou les accessoires vous-même, et ne remplacez pas les composants (sauf indication contraire) ou n'enfoncez pas d'objets dans le produit. Seuls les concessionnaires ou les centres de service agréés peuvent ouvrir les produits.
- N'essayez jamais de mettre une tension ou une contrainte inutile sur le câble USB, y compris en enroulant le câble autour de corps humains, d'animaux de compagnie ou autour du corps du produit, car cela pourrait endommager le produit.
- Veuillez être prudent pour maintenir tous les produits, câbles et autres accessoires dans un environnement de fonctionnement sûr et éviter d'exposer votre produit à la pluie, à l'humidité ou à d'autres liquides (s'il n'est pas conçu pour cet usage).

- Si le produit surchauffe, est tombé et endommagé, a des câbles endommagés ou est tombé dans un liquide, arrêtez son utilisation et contactez Nomious.
- Observez tous les panneaux et instructions qui exigent qu'un appareil électrique soit éteint dans des zones désignées telles que les hôpitaux ou les avions.
- Soyez prudent lorsque vous participez à des activités qui nécessitent toute votre attention, par exemple la circulation.
- N'utilisez qu'un câble USB adapté en bon état, et chargez/alimentez le produit selon les instructions.
- N'utilisez que le câble USB fourni pour la charge. L'utilisation d'un câble différent peut endommager ou provoquer un incendie.
- Ne laissez pas le produit branché et en charge pendant une période prolongée au-delà du temps de charge requis. Évitez de le charger dans des environnements à haute température.
- Pour la maintenance, débranchez le chargeur/l'alimentation, assurez-vous qu'il est éteint et refroidissez le produit avant de le nettoyer. N'utilisez pas de nettoyants abrasifs qui pourraient endommager la finition. Nettoyez le produit en l'essuyant avec un chiffon sec ou légèrement humide. N'ajoutez pas le produit ou d'autres accessoires dans un lave-vaisselle. Le câble USB et le port ne peuvent être dépoussiérés que à sec.
- Éliminez le produit conformément aux normes et réglementations locales.

- Cet appareil est destiné à être utilisé dans des foyers et des applications similaires telles que:
  - cuisines du personnel dans les magasins, les bureaux et autres environnements de travail ;
  - fermes ;
  - par des clients dans des hôtels, des motels et d'autres types de résidences ;
  - environnements de bed and breakfast.
- L'appareil ne doit pas être immergé.
- Faites attention, la surface de l'élément chauffant est sujette à la chaleur résiduelle après utilisation.
- Assurez-vous que toutes les pièces sont propres avant de commencer le processus de brassage (en savoir plus sur le nettoyage). Le nettoyage et l'entretien par l'utilisateur ne doivent pas être effectués par des enfants sans surveillance.
- La cafetière ne doit pas être placée dans une armoire lorsqu'elle est en cours d'utilisation.

**Rappelez-vous, la sécurité d'abord ! Profitez de votre café.**

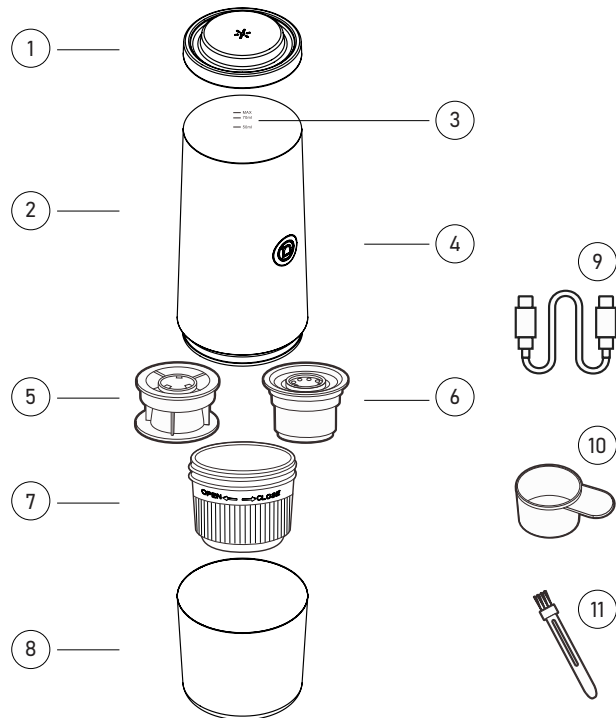
## AVERTISSEMENT SUR LA BATTERIE!

**Veillez observer ce qui suit.**

- “Attention” - La batterie utilisée dans ce produit peut présenter un risque d'incendie ou de brûlure chimique en cas de mauvais traitement. Les batteries peuvent exploser si elles sont endommagées.
- Le traitement des produits avec des batteries doit être conforme aux réglementations locales. Veuillez recycler lorsque c'est possible. Ne jetez pas comme déchets ménagers ou dans un incendie car les batteries peuvent exploser.
- Ne jamais essayer de démonter le produit pour remplacer la batterie.

## STRUCTURE DU PRODUIT

- 1 Couvercle
- 2 Corps principal
- 3 Réservoir d'eau
- 4 Bouton et indicateur lumineux
- 5 Panier de capsules
- 6 Panier de poudre de café
- 7 Chambre de verrouillage
- 8 Tasse
- 9 Câble USB de type C
- 10 Cuillère
- 11 Brosse

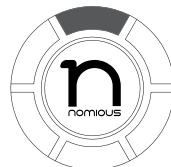


## PARAMÈTRES DU PRODUIT

MACHINE À CAFÉ PORTABLE			
Nom du modèle :	PrimeBrew		
Version :	NS01PB		
Entrée de café :	Poudre ou capsules (compatible avec les capsules Nespresso®** ou similaires)		
Méthode de brassage :	Brassage chaud ou froid		
Matériau du réservoir d'eau :	Acier inoxydable de qualité alimentaire		
Capacité du réservoir d'eau :	80ml	Pression d'extraction	20bar
Puissance: 90W	Entrée: 5V === 3A	Batterie:	7500mAh
Chauffage de l'eau :	Technologie de chauffage de l'eau intégrée		
Température d'extraction :	92°C / 197.6°F (Environ 3 minutes pour chauffer 50 ml d'eau)		
Poids du produit :	650 g (sans paniers à café)		

## CHARGEMENT

- Utilisez un chargeur mural 5V/3A pour obtenir le résultat de charge le plus rapide.
- Un chargeur mural 5V/2A est également compatible.
- Utilisez le câble de type C fourni avec la machine pour la charge.
- Lorsque la machine est entièrement chargée, toutes les LED s'allument et s'éteignent après 1 minute.



0% Batterie



20% Batterie



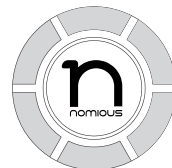
40% Batterie



60% Batterie



80% Batterie

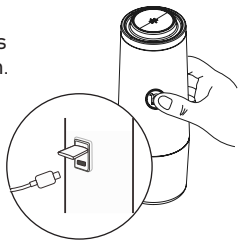


100% Batterie

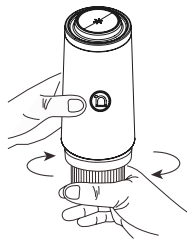


## COMMENT PRÉPARER DU CAFÉ AVEC PRIMEBREW

1. Vérifiez le niveau de la batterie avant de commencer le processus en appuyant une fois sur le bouton. Si le niveau de la batterie est faible, veuillez d'abord charger la machine via le câble USB.

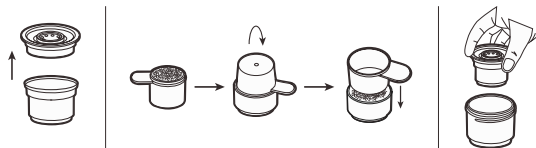


2. Retirez la tasse et dévissez la chambre. Si vous avez déjà utilisé la machine pour préparer du café, assurez-vous d'attendre au moins 5 minutes avant de commencer à dévisser la chambre.

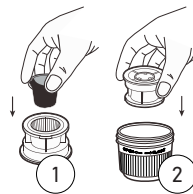


3. Ajoutez la poudre de café au panier à poudre ou une capsule dans le panier à capsules.

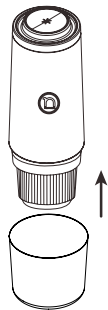
**a. Poudre de café :** Poudre de café: Retirez le couvercle du panier à poudre, remplissez 6 g (recommandé) de poudre de café dans la cuillère et placez le panier dessus et tournez-le pour transférer la poudre de la cuillère au panier. Utilisez le fond de la cuillère pour presser doucement la poudre dans une structure plus solide et refermez le panier à poudre avec son couvercle. Placez-le dans la chambre et vissez la chambre fermement à la machine.



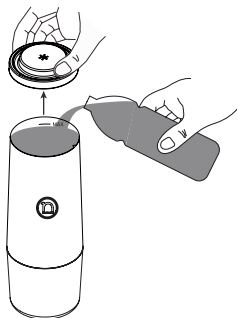
**b. Capsule :** Assurez-vous d'abord que la capsule de café est une capsule de forme **\*\*Nespresso®** ou similaire. Ajoutez-la au panier à capsules et appuyez doucement dessus. Placez le panier à capsules dans la chambre et vissez-le fermement à la machine (Important qu'il soit très serré pour éviter les fuites).



4. Remettez la tasse en place.



5. Ouvrez le couvercle du réservoir d'eau en le dévissant et ajoutez la quantité d'eau nécessaire. Assurez-vous de ne pas dépasser le marquage maximal (80 ml). Remplacez le couvercle et vous êtes prêt à préparer le café.

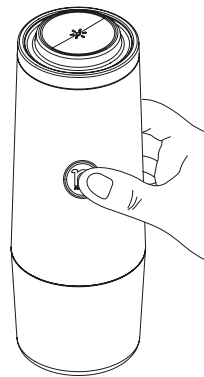


6. Différentes méthodes de préparation :

**a. Infusion à froid :** Une longue pression sur le bouton pour extraire le café froid.

**b. Ajouter de l'eau chaude :** Une longue pression sur le bouton pour extraire le café chaud.

**c. Ajouter de l'eau et chauffer :** Si l'eau n'est pas assez chaude, doublez la pression sur le bouton pour atteindre jusqu'à 92°C/197,6 °F (Il faut environ 3 minutes pour chauffer 50 ml d'eau à 92°C/197,6 °F). Lorsque les voyants LED arrêtent de tourner. Une longue pression sur le bouton pour extraire le café chaud.



7. Pour arrêter l'extraction, appuyez une fois sur le bouton.

## NETTOYAGE & DÉTARTRAGE

1. Après chaque préparation de café, nettoyez le panier, la chambre et la tasse avec de l'eau propre.
2. Il pourrait rester de l'eau dans le réservoir d'eau, videz-le et séchez-le.
3. Utilisez un chiffon pour nettoyer le corps principal, ne le mettez pas au lave-vaisselle ou directement dans l'eau.
4. N'utilisez pas de détergent pour nettoyer la machine et ses pièces.

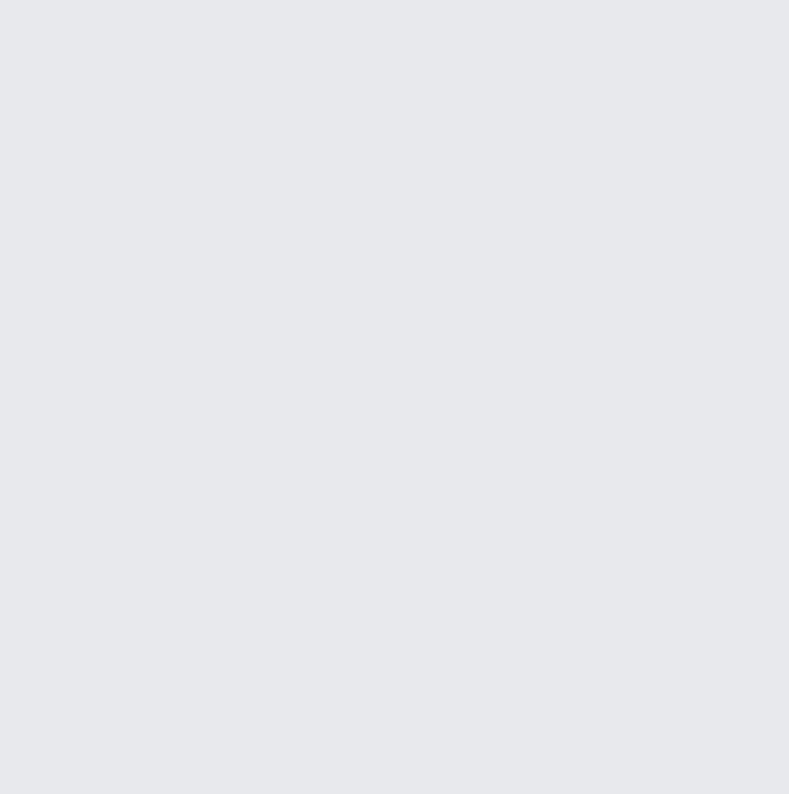
## STOCKAGE

1. Ne pas exposer la machine au feu, à la lumière solaire directe, à l'eau directe ou à des températures élevées.
2. Conservez la machine dans un endroit frais et sec.

## DÉCLARATIONS/AVIS

Cette marque sur un produit et/ou sur les documents qui l'accompagnent indique que, lorsqu'il doit être éliminé, il doit être traité comme un déchet d'équipement électrique et électronique (DEEE). Tous les produits déchets marqués DEEE ne doivent pas être mélangés aux déchets ménagers généraux, mais conservés séparément pour le traitement, la récupération et le recyclage des matériaux utilisés. Pour un traitement, une récupération et un recyclage appropriés, veuillez apporter tous les déchets marqués DEEE à votre site de déchets civiques local, où ils seront acceptés gratuitement. Si tous les consommateurs éliminent correctement les équipements électriques et électroniques, ils économiseront des ressources précieuses et empêcheront les effets négatifs potentiels sur la santé humaine et l'environnement des matériaux dangereux que les déchets peuvent contenir.







INNOVATION IN MOTION

[www.nomious.com](http://www.nomious.com)