

PRIME BREW

NS01PB

Portable
coffee
machine

Please read all instructions carefully
and retain for future use.

USER MANUAL



nomious®

Scan the QR code for a
video instruction of how to
brew coffee with Nomious
PRIMEBREW



Scan the QR to download
or read the user manual

Introducing the Nomious Portable Coffee Machine.
Your perfect companion for a fresh brew, anytime,
anywhere. This innovative device is designed to deliver
a hot cup of coffee with just a touch of a button.

With Nomious, you can enjoy a hot cup of coffee by
simply adding cold water. It works with both capsules
and coffee powder, giving you the flexibility to choose
your preferred type of coffee.

nomious®

Nomious bærbare kaffemaskine er din perfekte ledsager til en frisk kaffe bryg, når som helst og hvor som helst. Denne innovative enhed er designet til at levere en varm kop kaffe med blot et tryk på en knap.

Med Nomious kan du nyde en varm kop kaffe ved blot at tilføje koldt vand. Den fungerer både med kapsler og kaffepulver, hvilket giver dig fleksibiliteten til at vælge din foretrukne type kaffe.

1	Sikkerhedsinformation! _____	21
2	Batteriadvarsel _____	25
3	Produktstruktur _____	26
4	Produktparametre _____	28
5	Opladning _____	29
6	Sådan brygger du kaffe med PrimeBrew _____	30
7	Rengøring & Afkalkning _____	34
8	Opbevaring _____	34
9	Erklæringer/Bemærkninger _____	35

- Hold altid produktet utilgængeligt for børn!
Emballagematerialer og tilbehør kan indeholde små dele, der kan forårsage kvælning, hvis de sluges.
- Produktet kan anvendes af personer med nedsat fysisk, sensorisk eller mental kapacitet eller mangel på erfaring og viden, hvis de har fået vejledning eller instruktion i at bruge enheden på en sikker måde, og de forstår de farer, der er involveret.
- Denne enhed kan anvendes af børn i alderen 8 år og derover, hvis de har fået vejledning eller instruktion i at bruge enheden på en sikker måde, og hvis de forstår de farer, der er involveret. Rengøring og brugervedligeholdelse må ikke udføres af børn, medmindre de er ældre end 8 år og under opsyn. Hold enheden utilgængeligt for børn under 8 år.
- Børn må ikke lege med enheden.
- Rengøring og brugervedligeholdelse må ikke udføres af børn uden opsyn.
- Giv ikke produktet til en anden bruger, der ikke har læst vejledningen inden brug.
- Vær opmærksom på, at overflader kan blive varme under brug. Undgå at røre ved varme overflader.
- Brug kaffemaskinen i henhold til denne instruktion, enhver misbrug kan medføre elektrisk stød eller andre farer.

- Vær opmærksom på, at varm kaffe vil flyde ud af udløbet. Undgå at placere din hånd eller andre kropsdele under udløbet under brug.
- Brug den rigtige kopstørrelse, der passer ordentligt under kaffeudløbet for at forhindre spild og forbrændinger.
- Lad kaffen køle af, før du drikker den for at undgå forbrændinger. Tag små slurke for at teste kaffens temperatur, før du drikker normalt.
- Tænd aldrig for produktet uden vand i tanken.
- Placer produktet på en stabil, plan overflade for at forhindre, at det vælter.
- Placer ikke produktet i direkte sollys eller nær varmekilder.
- Efterlad aldrig produktet uden opsyn, mens det er i brug.
- Sørg for, at der ikke er fremmedlegemer i vandtanken og kaffebeholderen før brug.
- Hold ikke, flyt eller ryst under brug. Åbn ikke vandtankens låg under brug, og sørg for, at den er afkølet, når du åbner vandtankens låg eller låsekammeret.
- Brug rent, filtreret vand til brygning for at forhindre kalkaflejringer.
- Fyld ikke vandtanken over det maksimale niveau for at forhindre overfyldning.
- Brug den rigtige størrelse kaffegrund som anbefalet i vejledningen for at forhindre tilstopning.

- Sørg for, at produktet er godt ventileret under brug og ikke dækket til.
- Hold produktet væk fra brandfarlige materialer under brug.
- Brug altid originale reservedele og tilbehør beregnet til brug sammen med produktet.
- Prøv aldrig at demontere produktet eller tilbehøret selv, og skift ikke komponenter (medmindre det er relevant) eller tryk genstande ind i produktet. Kun autoriserede forhandlere eller servicecentre må åbne produkterne.
- Prøv aldrig at påføre unødvendig spænding eller belastning på USB-kablet, herunder at rulle kablet rundt om menneskekroppe, kæledyr eller omkring produktets krop, da dette kan føre til beskadigelse af produktet.
- Vær venligst forsigtig med at holde alle dele, kabler og andet tilbehør i et sikkert driftsmiljø og undgå at udsætte dit produkt for regn, fugt eller andre væsker (hvis det ikke er designet til dette formål).
- Hvis produktet overophedes, er blevet tabt og beskadiget, har beskadigede kabler eller er blevet tabt i en væske, skal du stoppe med at bruge det og kontakte Nomious.
- Overhold alle skilte og instruktioner, der kræver, at et elektrisk apparat slukkes på angivne områder såsom hospitaler eller fly.
- Vær forsigtig, når du deltager i aktiviteter, der kræver din fulde opmærksomhed, f.eks. trafik.

- Brug kun et passende USB-kabel, der er i god stand, og oplad/ oplad produktet i henhold til instruktionerne.
- Brug kun det medfølgende USB-kabel til opladning. Brug af et andet kabel kan resultere i skade eller brand.
- Efterlad ikke produktet tilsluttet og opladende i længere tid end den krævede opladningstid. Undgå at oplade det i omgivelser med høj temperatur.
- Til vedligeholdelse, afbryd opladeren/strømforsyningen, sørg for, at den er slukket, og at produktet er kølet ned, før rengøring. Brug ikke rengøringsmidler, der kan beskadige overfladen. Rengør produktet ved at tørre det af med en tør eller let fugtig klud. Tilføj ikke produktet eller andet tilbehør til en opvaskemaskine. USB-kablet og porten må kun støves af med en tør klud.
- Bortskaf produktet i henhold til lokale standarder og forskrifter.
- Dette apparat er beregnet til brug i husholdninger og lignende applikationer såsom:
 - personalekøkkener i butikker, kontorer og andre arbejdsmiljøer;
 - bondegårde;
 - af kunder i hoteller, moteller og andre boligtyper;
 - bed and breakfast
 - miljøer.
- Apparatet må ikke nedsænkes i vand eller andre væsker.

- Vær forsigtig, overfladen på varmeelementet er udsat for restvarme efter brug.
- Sørg for, at alle dele er rene, inden brygningsprocessen påbegyndes (læs mere om rengøring). Rengøring og brugervedligeholdelse må ikke udføres af børn uden opsyn.
- Kaffemaskinen må ikke placeres i et skab, når den er i brug.

Husk, sikkerhed først! Nyd din kaffe.

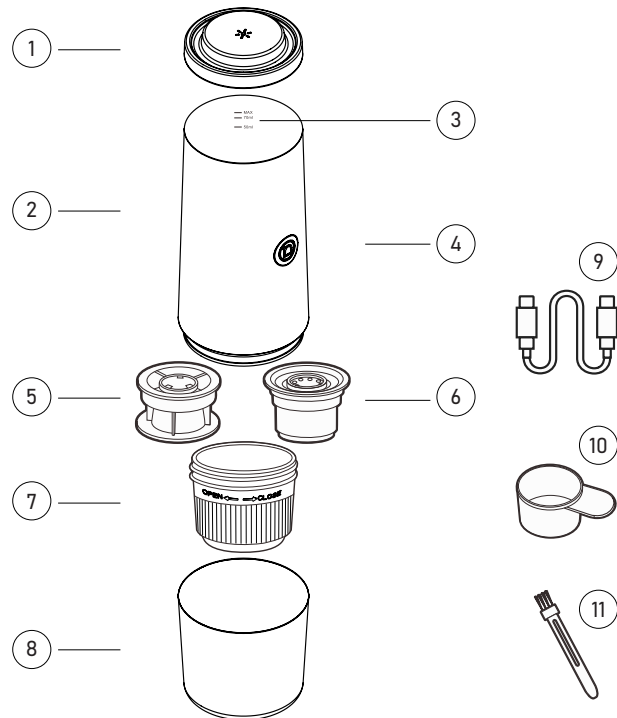
BATTERIADVARSEL

Vær opmærksom på følgende.

- “Forsigtig” - Batteriet, der bruges i dette produkt, kan udgøre en brand- eller kemisk forbrændingsrisiko, hvis det behandles forkert. Batterier kan eksplodere, hvis de beskadiges.
- Bortskaf produktet med batterier i henhold til lokale forskrifter. Genanvend venligst, hvis det er muligt. Smid ikke produktet ud som husholdningsaffald eller i en brand, da batterierne kan eksplodere.
- Prøv aldrig at demontere produktet for at udskifte batterierne.

PRODUKTSTRUKTUR

- 1 Låg
- 2 Hovedenhed
- 3 Vandtank
- 4 Knap og lysindikator
- 5 Kapselkurv
- 6 Kaffepulverkurv
- 7 Låsekammer
- 8 Kop
- 9 Type-C USB-kabel
- 10 Ske
- 11 Børste



BÆRBAR KAFFEMASKINE					
Modelnavn:		PrimeBrew			
Version:		NS01PB			
Kaffeindtag:		Pulver eller kapsler (kompatibel med Nespresso®** eller lignende typer kapsler)			
Brygningsmetode:		Varm eller kold brygning			
Materiale til vandtank:		Fødevaregodkendt rustfrit stål			
Vandtankkapacitet:		80ml	Ekstraktions tryk:	20bar	
Effekt:	90W	Indgang:	5V === 3A	Batteri:	7500mAh
Vandopvarmning:		Indbygget vandopvarmningsteknologi			
Udtrækstemperatur:		92°C / 197,6°F (Cirka 3 minutter til opvarmning af 50 ml vand)			
Produktvægt:		650 g (uden kaffekurve)			

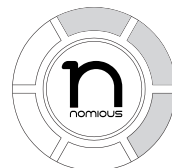
- Brug en 5V/3A vægoplader for det hurtigste opladningsresultat.
- En 5V/2A vægoplader er også kompatibel.
- Brug type-C-kablet der følger med maskinen til opladning.
- Når maskinen er fuldt opladet, tændes alle LED-lysene, og slukker efter 1 minut.



0% Batteri



20% Batteri



40% Batteri



60% Batteri



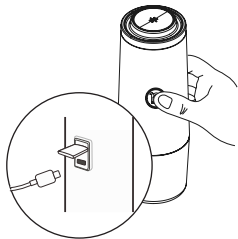
80% Batteri



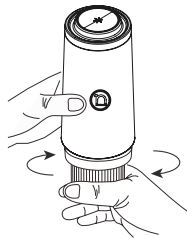
100% Batteri

SÅDAN BRYGGER DU KAFFE MED PRIMEBREW

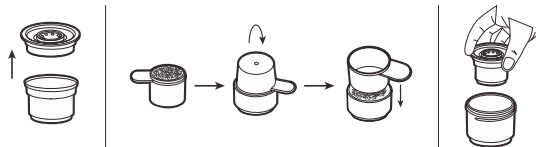
1. Kontroller batteriniveauet, før du starter processen ved at trykke på knappen én gang. Hvis batteriniveauet er lavt, skal du oplade maskinen via USB-kablet først.



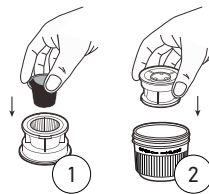
2. Tag koppen af og skru kammeret af. Hvis du allerede har brugt maskinen til at brygge kaffe, skal du sørge for at vente mindst 5 minutter, før du begynder at skru kammeret af.



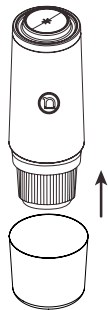
3. Tilsæt kaffepulver til pulverkurven eller en kapsel i kapselkurven.
 - a. **Kaffepulver:** Tag låget af pulverkurven, fyld 6 g (anbefalet) kaffepulver i skeen og placer kurven oven på og drej rundt for at overføre pulveret fra skeen til kurven. Brug bunden af skeen til forsigtigt at presse pulveret sammen til en mere fast struktur og luk pulverkurven igen. Placer den i kammeret og skru kammeret tæt til maskinen.



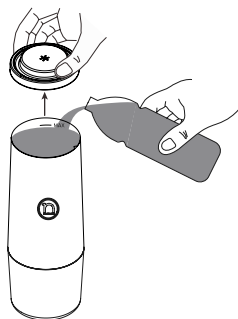
- b. **Kapsel:** Sørg først for, at kaffe kapslen er en ****Nespresso®** eller lignende formet kapsel. Tilføj den til kapselkurven og tryk den forsigtigt ned. Placer kapselkurven i kammeret og skru den stramt til maskinen (Vigtigt at den bliver meget stram for at undgå lækage).



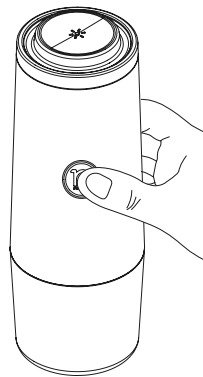
4. Sæt koppen tilbage på maskinen.



5. Åbn vandtankens låg ved at skrue det af og tilføj den nødvendige vandmængde. Sørg for, at du ikke overskrider det maksimale mærke (80 ml). Sæt låget tilbage, og du er klar til at brygge.



6. Forskellige brygningsmetoder:
- a. **Koldbryg:** Et langt tryk på knappen for at udtrække den kolde kaffe.
 - b. **Tilsæt varmt vand:** Et langt tryk på knappen for at udtrække den varme kaffe.
 - c. **Tilsæt vand og varm det:** Hvis vandet ikke er varmt nok, skal du dobbelttrykke på knappen for at nå op på 92°C/197,6 °F (Det tager cirka 3 minutter at varme 50 ml vand til 92°C/197,6 °F). Når LED-lyset stopper med at rotere, et langt tryk på knappen for at udtrække den varme kaffe.
7. For at stoppe udtrækningen skal du trykke på knappen én gang.



RENGØRING & AFKALKNING

1. Efter hver kaffebrygning, rengør kurven, kammeret og koppen ved at bruge rent vand.
2. Der kan være vand tilbage i vandtanken, tøm og tør den.
3. Brug en klud til at rengøre hovedkroppen, sæt den ikke i opvaskemaskinen eller direkte i vand.
4. Brug ikke sæbe til rengøring af maskinen og dens dele.

OPBEVARING

1. Udsæt ikke maskinen for ild, direkte sollys, direkte vand eller høje temperaturer.
2. Opbevar maskinen et køligt og tørt sted.

ERKLÆRINGER/BEMÆRKNINGER

Dette mærke på et produkt og/eller medfølgende dokumenter angiver, at når det skal bortskaffes, skal det behandles som affald af elektrisk og elektronisk udstyr (WEEE). Alle WEEE-mærkede affaldsprodukter må ikke blandes med almindeligt husholdningsaffald, men holdes adskilt til behandling, genindvinding og genanvendelse af de anvendte materialer. Til korrekt behandling, genindvinding og genanvendelse, skal al WEEE-mærket affald afleveres på din lokale myndigheds genbrugsplads, hvor det vil blive accepteret uden beregning. Hvis alle forbrugere bortskaffer affald af elektrisk og elektronisk udstyr korrekt, vil de spare værdifulde ressourcer og forhindre potentielle negative virkninger på menneskers sundhed og miljøet fra farlige materialer, som affaldet kan indeholde.







INNOVATION IN MOTION

www.nomious.com